

## Baranya megye őskori embertani leleteinek áttekintése

K. ZOFFMANN ZSUZSANNA

H-1042 Budapest, Rózsa utca 36.  
e-mail: zoffmann@freemail.hu

A régészeti kutatásokhoz fontos információkat szolgáltató embertani kutatásoknak logikus alapfeltétele az ásatásokon begyűjtött vizsgálati anyag, s így magától értetődően a paleoantropológia kiszolgáltatott helyzetben van a régészeti munkák tekintetében, hiszen nem az embertani igények szabják meg a feltárások célpontjait. Így van ez Baranya megyében is, ahol a rendszeres paleoantropológiai vizsgálatok szintén csak a régészeti feltárások nyomán kezdődhetnek. A jelen munka a pécsi Janus Pannonius Múzeum Régészeti Osztályán, a még Dombay János alapította embertani gyűjteményben őrzött – a neolitikumtól a vaskor végéig tartó időből származó és a vizsgálatok rendelkezésére álló – embertani leletek áttekintésével tudatosítani szeretné egyrészt e vizsgálatok fontosságát, másrészt pedig azt a sajnálatos tényt, hogy jelen pillanatban milyen sok azoknak az itt élt népcsoportoknak a száma, melyekről vizsgálati anyag hiányában embertanilag semmit, vagy csak alig valamit tudunk. A gyűjtemény több ezer csontvázlelete közül csak kevés származik ugyan az őskori periódusokból, jelentőségük azonban mégis igen nagy az őskorban a mai Baranya megye területén élt népességek megismerésének terén.

A gyűjteményben őrzött csontvázleletek kultúránkénti tételes felsorolását az 1. táblázat tartalmazza. Áttekintésekor egyrészt szembetűnik nemcsak az embertani leletek minimális volta, hanem az a tény is, hogy mennyire egyetlen a leletek régészeti kultúrák közötti megoszlása.

### Neolitikum

A Baranya megyében élt neolitikus népcsoportokat összesen 149 lelet képviseli, melyek 4 régészeti kultúra között oszlanak meg.

A korai neolitikumot fémjelző **Starčevo kultúra** feltehetően a Duna mentén érkezett dél felől a területre, e hatalmas kiterjedésű kultúrának Dél-Dunántúl csak a peremterületét képezi. Mégis, a baranyai leletek is hozzájárultak ahhoz, hogy már egy biostatistikai összehasonlító vizsgálatban is szerepeltethető Starčevo koponyasorozatot lehessen kialakítani. A Penrose-féle módszer szerint elvégzett elemzés eredményei a koponyasorozatok egymás közötti általánosított nagyság- és formátávolságát mutatják ( $C_R^2$ ) úgy, hogy valószínűsíthető, hogy egy bizonyos szignifikanciahatár alatti értékek (jelen esetben  $C_R^2 < 0,166$ ,  $P > 0,95\%$ ) a sorozatok rokonságára, netán biológiai azonosságára utalnak. Egy ilyen vizsgálat eredményei a kultúra hordozóinak eredetét is közelebbi megvilágításba helyezhetik. Szem előtt tartva azt a tényt, hogy régészetileg a Starčevo kultúra,

a Körös és Criş kultúrákkal képez közös kultúrkomplexumot, elsőrendű kérdésként merül fel az, hogy populációik genetikai rokonságban álltak-e egymással. A Penrose-eredmények alapján megrajzolt dendrogramok (1-3. ábra) egyrészt a Kárpát-medencei neolitikus sorozatok egymásközi, másrészt ugyanezen sorozatoknak a Délkelet-Európa és Közel-Kelet megfelelő korszakából származó sorozatai közötti kapcsolatokat illusztrálják (K. ZOFFMANN 2012). A Baranya megyei leletek bevonásával történt Penrose-elemzések alapján három fontos megállapítást lehet tenni.

A Starčevo és a Körös populációk között nincs szignifikáns kapcsolat, kialakításukban tehát – legalábbis részben – különböző komponensek játszottak szerepet.

A Starčevo és Körös kultúráknak a régészet szerinti délkelet-európai eredetére a biostatistikai elemzés eredményei csak közvetve utalnak. Az érintett populációk a régészet szerint a Balkánon át történt vándorlásaik során, minden bizonnyal eltérő útvonalon, eltérő autochton lakossággal találkozva és eltérő mértékben keveredve, eltérő antropológiai/taxonómiai összképre tettek szert. A Kárpát-medencébe érve e két populáció valamikori esetleges rokoni kapcsolatait a Penrose-elemzések eredményei – jelenlegi adataink alapján – már nem igen tükrözik.

A Starčevo népesség továbbélését a középső neolitikumban a Penrose-eredmények nem bizonyítják. A helyi autochton népcsoportokkal minden valószínűség szerint csak kis mértékben keveredő bevándorlók a Dunántúlon asszimilálódhattak, s így a későbbi régészeti kultúrák kialakításában már nem, vagy csak alig vettek részt – ugyanakkor, amikor az őslakosok (átvéve a Starčevo népcsoportoktól a neolitizációhoz szükséges ismereteket), aktívan közrejátszottak a következő, késő-neolitikus ún. Lengyeli kultúra kialakításában.

A kései neolitikum, sőt a rézkor korai szakaszának meghatározója a Dunántúlon, s így a mai Baranya megye területén is az ún. **Lengyeli kultúra** volt. Három, antropológiai módszerrel is megkutatott baranyai lelőhelye közül még a legnagyobbak, a Zengővárkony-Igaz dűlőről származó sorozatnak a nagysága sem elegendő egy Penrose-analízisben való önálló szerepeltetéshez. Más dél-dunántúli lelettel összevonva azonban, ún. Dél-dunántúli Lengyeli sorozat néven már alkalmas erre a célra. Az 1-3. ábra dendrogramjainak (K. ZOFFMANN 2012) alapján jól látható, hogy a Nyugat-Kárpát-medencei Vonaldíszes kerámia alapjain egy olyan – Kelet-Kárpát-medence késő-neolitikus populációit is magába foglaló – zárt tömb alakult ki, amely biológiai értelemben – legalábbis a jelen Penrose-analízis eredményei szerint – semmilyen kapcsolatban nem állt Közép-Európa, Kelet-Balkán, Délkelet-Európa, vagy Anatólia népcsoportjaival.

A Dunántúlt s így a mai Baranya megye területét jelentősebb bevándorlási hullám az analízis eredményei szerint ebben a korszakban nem érthette (K. ZOFFMANN 2011).

Ugyancsak a kései neolitikumba tartozik a **Vinča kultúra**, amelynek elterjedési területe ugyan főként a mai Szerbiában található, temetkezései azonban peremterületeiről, a Vajdaságból és Baranya megyéből ismertek (1. táblázat). Az utóbbiak embertani feldolgozása folyamatban van. Az eddigi vizsgálatok szerint (K. ZOFFMANN 2012) Penrose-kapcsolataik révén e kultúra népcsoportjai is – a már az előzőekben felvázolt – Kárpát-medencei neolitikus tömbhöz tartozhattak (1-3 ábra).

## Rézkor

A rézkori kultúrák közül csak a **Badeni kultúra** temetkezései kerültek elő eddig Baranya megyéből. A kultúra népességének a régészet által feltételezett délkeleti eredetét az antropológia oldaláról korábbi Penrose-féle analízisek eredményei is alátámaszt-

ják. Ezek szerint a Badeni sorozatnak semmi kapcsolata nincs a Kárpát-medencei zárt neolitikus tömbbel, míg szignifikáns kapcsolatok voltak kimutathatók délkeleti sorozatokkal (K. ZOFFMANN 2004, 2012). A három baranyai lelőhely összesen 11 lelete (köztük 4 férfi és 5 nő) azonban kevés adatot tud szolgáltatni ezekhez az eredményekhez.

## Bronzkor

A korszak populációit csak három lelőhely embertani leletei reprezentálják. A **Somogyvár-Vinkovci kultúra** egyetlen lelete Szemelyről, az ún. **Litzen kerámia** leletei Majsról annyira töredékesek, hogy részletesebb elemzésük nem végezhető el.

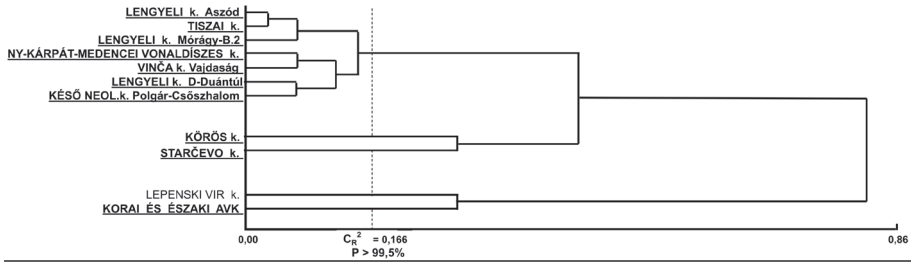
A dunántúli bronzkor régészeti talán legjobban megkutatott kultúrájának, pontosabban a **Mészbetétes kerámia** népének Baranyában két lelőhelyen tárták fel hamvasztásos rítusú temetkezéseit. Versend–Rasztina dülön egyetlenegy, míg Szederkény–Kukorica dülő lelőhelyen összesen több mint 40 temetkezés embertani leletei kerültek megmentésre (K. ZOFFMANN 2015). A már sorozatnak mondható szederkényi leletek esetében demográfiai elemzést is meg lehetett kísérelni (K. ZOFFMANN 2011, 2015). Ezek szerint, más őskori sorozattal megegyezően, a 0-évesek a szederkényi bronzkori sorozat esetében is hiányoznak, de a juvenisek temetkezései sem kerültek elő. Jobban tükrözheti a valóságot a felnőttek előfordulási aránya (10 : 17), a nőtöbbség lehetséges, hogy a hamvasztott leletanyag vizsgálati módszerének hibájából fakadt.

## Vaskor

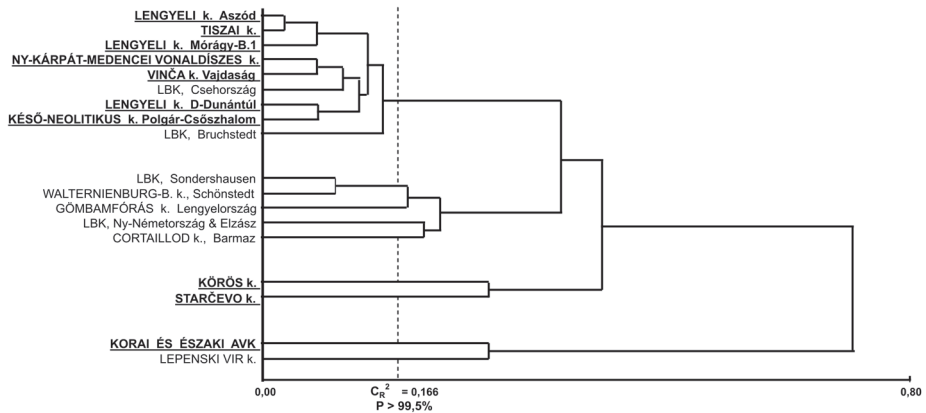
A vaskor korai szakaszából a megyében egyetlen temetkezést sem tártak fel a régészek, és a kései vaskorból is csak Szentlőrincen került megkutatásra egy temetőrészlet. A régészeti kutatások alapján valószínűsíthető, hogy a temetőt az **illírek pannon törzse** létesítette. A megmentett embertani leletanyagot a klasszikus antropológia módszerével és laboratóriumi módszerrel is megvizsgálták, a kutatások eredményeit azonban csak közvetve, a régészeti publikáción belüli idézések formájában ismerjük (JEREM 1968). Lengyel I. a leleteken végzett szerológiai vizsgálataival az eltemetettek nemét, életkorát és néhány esetben betegségeit határozta meg. Kuriózumnak számít az eltemetettek között egy ikerpár meghatározása (LENGYEL, cit. JEREM 1968). A Kiszely I. által megadott taxonómiai meghatározások nehezen illeszthetők a Kárpát-medence vaskori népségekről kialakítható embertani összképébe, az egyedi morfológiai és metrikus adatok pedig közöletlenek maradtak (KISZELY, cit. JEREM 1968).

A fenti áttekintés végeztével mindenképpen meg kell említeni Regöly-Mérei Gyulának a pécsi embertani gyűjtemény leletein végzett patológiai vizsgálatát, melynek eredményeit egy rövidebb cikkben kívül (REGÖLY-MÉREI 1960) külön monográfia keretében is közreadta (REGÖLY-MÉREI 1962). Munkája folytatásaként hasonló méretű tanulmány azóta nem készült.

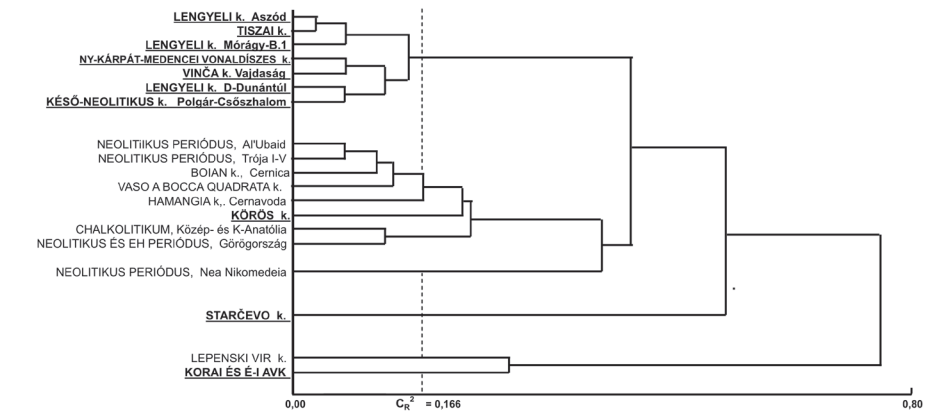
A fenti áttekintés során talán még jobban szembeötlik a bevezetőbeli állítás, amely szerint az embertani kutatás a régészeti feltárások függvénye. Az embertani vizsgálatok rendelkezésére álló őskori leletanyag, amely a több ezer esztendő történelem során a mai Baranya megye területén élt népeket volna hivatva reprezentálni, így igen változó mennyiségű, s ennek következtében csak kevés népség antropológiai összképét lehet



1. ábra: A neolitikus Kárpát-medencei kultúrák népességeinek Penrose-kapcsolatai (ZOFFMANN 2012)



2. ábra: A neolitikus Kárpát-medencei és közép-európai kultúrák népességeinek Penrose-kapcsolatai (ZOFFMANN 2012)



3. ábra: A neolitikus Kárpát-medence, Délkelet-Európa, Anatólia és Közel-Kelet népességeinek Penrose-kapcsolatai (ZOFFMANN 2012)

1. táblázat: Vizsgált embertani leletek Baranya megye őskori kultúráiból

1. NEOLITIKUM						
Lelőhelyek	Gyermekek	Férfiak	Nők	Felnőttek	Összesen	Irodalom
<b>STARČEVO KULTÚRA</b>						
1. Kozármisleny-Sasfészek [M6/56]	3	2	2	–	7	ZOFFMANN 2005-2007
2. Lánycsók	1	–	1	–	2	ZOFFMANN 1977
3. Siklós-Elkerülő út	–	–	1	–	1	ZOFFMANN 2005-2007
4. Szajk-Szajki szántók [60/73]	–	3	4	–	7	ZOFFMANN 2005-2007
<b>DUNÁNTÚLI / NY-KÁRPÁT-MEDENCEI VONALDÍSZES KERÁMIA (DVK / KVK)</b>						
1. Szemely-Hegyes [60/83]	–	–	2	–	2	ZOFFMANN, közöletlen
<b>LENGYELI KULTÚRA</b>						
1. Belvárdgyula-Szarkahegy [60/98]	6	3	7	–	16	ZOFFMANN, közöletlen
2. Villánykövesd-Jakabfalusi út mente	9	9	4	1	23	ZOFFMANN 1968
3. Zengővárkony-Igaz dűlő	4	25	33	2	64	ZOFFMANN 1969-70
<b>VINÇA KULTÚRA</b>						
1. Szederkény-Kukorica dűlő	4	2	4	–	10	KÖHLER, ZOFFMANN, közöletlen
2. Versend-Gilencsa [96.lh.]	8	7	9	–	24	KÖHLER, ZOFFMANN, közöletlen
<b>2. RÉZKOR</b>						
<b>BADENI KULTÚRA</b>						
1. Palotabozsok	–	–	1	–	1	NEMESKÉRI 1956
2. Pécs-Hőerőmű	2	4	3	–	9	ZOFFMANN 1999
3. Pécs-Vasas-Homokbánya	–	–	1	–	1	ZOFFMANN, közöletlen
<b>3. BRONZKOR</b>						
<b>SOMOgyVÁR-VINKOVCI KULTÚRA</b>						
1. Szemely-Felsőrét	–	–	1	–	1	ZOFFMANN, közöletlen
<b>DUNÁNTÚLI MÉSZBETÉTES KERÁMIA</b>						
1. Szederkény-Kukorica dűlő [60/95]	12	10	17	8	47	ZOFFMANN 2013
2. Versend-Rasztina dűlő [60/94]	1	–	1	–	2	ZOFFMANN 2013
<b>LITZEN KERÁMIA</b>						
1. Majs-Udvari rétek	1	5	1	1	8	ZOFFMANN, közöletlen
<b>4. VASKOR</b>						
<b>ILLÍR PANNONOK</b>						
1. Szentlőrinc	15	19	26	5	65	LENGYEL, KISZELY, cit. JEREM 1968

többé-kevésbé felvázolni. Ugyanakkor néhány régészeti/történelmi periódus népességének antropológiai jellemzőiről még szó szerint semmit sem tudunk.

Csak remélni lehet, hogy az új régésznevezések – a szükséges és nélkülözhetetlen anyagi támogatás mellett, a történelmi periódusokban itt, a mai Baranya megyében élt népcsoportok régészeti kutatása során is, az antropológiai kutatások számára elengedhetetlen leletanyag begyűjtésével – azoknak a vizsgálatoknak is megteremti majd az alapját, amelyek segítségével az embertani kutatás a maga, de a régészet számára is fontos eredményeit elérheti. E közösen végzett régészeti és embertani kutatások eredményeként egyre nagyobb pontossággal lehet majd meghatározni a Duna-Dráva szegletben elterülő baranyai térség egykor itt élt népcsoportjainak helyét a teljes Kárpát-medence több ezer éves történelmének belül.

## Irodalom

- JEREM, E. G. 1968: The Late Iron Age cemetery of Szentlőrinc. - *Acta Antiqua Academiae Scientiarum Hungaricae* (Budapest) 20: 59–208.
- NEMESKÉRI, J. 1956: Anthropologische Übersicht des Volkes der Pécelser Kultur. - In: BANNER J.: *Die Pécelser Kultur*. - *Acta Antiqua Academiae Scientiarum Hungaricae* (Budapest) 35: 295–314.
- REGÖLY-MÉREI, G. 1960: Palaeopathológiai vizsgálatok a Janus Pannonius Múzeum aeneolith-korból származó emberi csontlelet anyagán. - *A Janus Pannonius Múzeum Évkönyve* (Pécs) 1960: 75–83.
- REGÖLY-MÉREI GY. 1962: Az ősemberi és későbbi emberi maradványok rendszeres kórbonctana. - *Palaeopathologia* 2: 1–230.
- K. ZOFFMANN, ZS. 1968: An anthropological study of the Neolithic cemetery at Villánykövesd (Lengyel culture), Hungary. - *A Janus Pannonius Múzeum Évkönyve* (Pécs) 13: 25–36.
- K. ZOFFMANN, ZS. 1969-70: Anthropological analysis of the cemetery at Zengővárkony and the Neolithic Lengyel culture in SW-Hungary. - *A Janus Pannonius Múzeum Évkönyve* (Pécs) 14-15: 53–72.
- K. ZOFFMANN, ZS. 1977: Anthropological finds in Lánycsók, Hungary from the Early Neolithic Starčevo Culture. - *A Janus Pannonius Múzeum Évkönyve* (Pécs) 22: 157–162.
- K. ZOFFMANN ZS. 1999: Embertani leletek a Badeni kultúra Pécs-Hőerőmű lelőhelyéről. - *A Janus Pannonius Múzeum Évkönyve* (Pécs) 43: 141–146.
- K. ZOFFMANN ZS. 2004: Óslakosok és bevándorlók a neolitikus és rézkori Kárpát-medencében az embertani adatok alapján (A Somogy megyében újonnan feltárt Badeni temetők Penrose-analízise). - *Somogyi Múzeumok Közleményei* (Kaposvár) 16: 127–137.
- K. ZOFFMANN ZS. 2005-2007: A Starčevo kultúra újonnan feltárt embertani leletei a Dél-Dunántúlról. - *A Janus Pannonius Múzeum Évkönyve* (Pécs) 50-52: 7–23.
- K. ZOFFMANN ZS. 2011: Kárpát-medence területéről származó neolitikus, réz-, bronz- és vaskori antropológiai sorozatok halandósági táblái. - *Folia Anthropologica* 10: 17–57.
- K. ZOFFMANN, ZS. 2012: Anthropological analysis of the burials from the LBK settlement at Balatonszárszó-Kis-erdei-dűlő. - *Acta Antiqua Academiae Scientiarum Hungaricae* (Budapest) 63: 301–316.
- K. ZOFFMANN ZS. 2015: A Mészbetétes kerámia népszerűségének embertani leletei Szederkény-Kukorica dűlő lelőhelyéről. - *A Janus Pannonius Múzeum Évkönyve* (Pécs) 53: 39–56.

## Survey of the Prehistoric anthropological finds from county Baranya, Hungary

ZSUZSANNA K. ZOFFMANN

The article gives a short summary of the Prehistoric anthropological finds unearthed and anthropologically investigated from county Baranya, showing first of all the results of an earlier Penrose analysis in which some Neolithic series that is finds from county Baranya were included. Moreover summary clearly shows the minimal quantity of the anthropological material representing the populations living in the Prehistoric periods on the territory of today's county.